

Projet associatif

Maison de Quartier Francisco Ferrer

2024 - 2030



Sommaire

A.INTRODUCTION.....	2
1.Le contexte de la MQFF.....	3
2.Les composantes du projet associatif.....	3
2.1 L’historique du CQFF et de la MQFF.....	3
2.2 La Ville de Rennes et les documents cadres.....	4
2.3 L’équipe.....	6
2.4 Les partenaires.....	8
2.5 L’éco-responsabilité	8
B.Le projet associatif.....	9
1.Synthèse du projet associatif.....	11
2.Nos valeurs.....	12
2.1 Accueil et convivialité	12
2.2 Solidarité, partage et entraide.....	12
2.3 Accès à toutes et tous à la culture, au sport, aux loisirs et au jeu.....	12
2.4 Favoriser la démarche participative des habitants	12
3.Nos leviers et outils d’actions.....	13
3.1 L’Espace de Vie Sociale.....	13
3.2 Le pôle enfance et jeunesse.....	17
3.3 Les ateliers.....	22
3.4 Le jeu et la ludothèque.....	24
3.5 L’information et la communication.....	25
C.Conclusion.....	26

A. INTRODUCTION

1. Le contexte de la MQFF

La Maison de Quartier Francisco Ferrer est gérée par le Comité de Quartier Francisco Ferrer, association créée en 1966 par des habitants du quartier.

Cette *Maison*, c'est avant tout un lieu de rencontres, d'échanges, de dialogues, un lieu de vie dédié au quartier et à l'animation de celui-ci. Fondamentalement ancrée dans les valeurs de l'Éducation Populaire, la MQFF a toujours été animée par les valeurs de solidarité, de partage et de citoyenneté, avec cette volonté d'améliorer, d'enrichir la qualité de vie des habitants.

Les dernières saisons ont été marquées par de nombreux changements au sein de la Maison de Quartier : le renouvellement du Conseil d'administration et l'évolution de ses pratiques, un changement de direction et le développement d'un projet social fort. Les prochaines saisons s'inscriront dans cette nouvelle dynamique.

2. Les composantes du projet associatif

Un projet associatif est un document de référence qui constitue un fil rouge que l'association va suivre durant les prochaines années. Il est garant du respect des valeurs et des intentions de l'association et explicite les moyens mis en œuvre.

Une double vocation : facteur d'identité collective et outil de pilotage

Ce projet associatif a été abordé conçu pour fédérer et impliquer toutes les parties prenantes de la MQFF. Il donne un cap et permet d'avancer ensemble dans une direction commune.

Il répond globalement à trois grandes questions :

- ✓ Qui sommes-nous ?
- ✓ Vers quoi voulons-nous aller ?
- ✓ Comment voulons-nous y parvenir ?

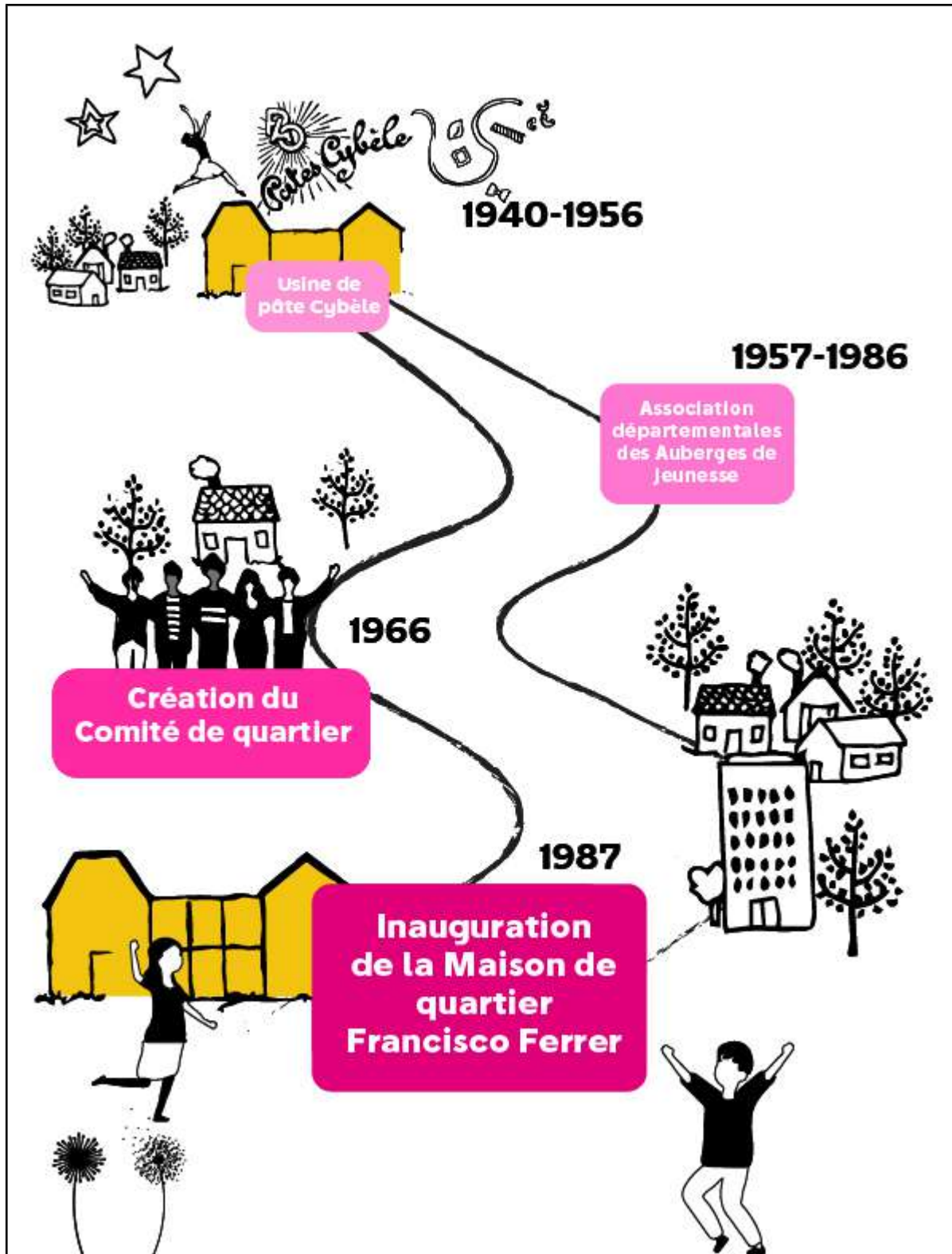
Ce projet associatif est nourri de multiples influences et contributions :

- ✓ L'histoire de la MQFF
- ✓ La convention avec la Ville de Rennes et les chartes territoriales
- ✓ L'équipe
- ✓ Le bénévolat
- ✓ Le partenariat et son ancrage territorial
- ✓ L'éco-responsabilité

L'ensemble de ces composantes constitue la base du projet associatif, celui-ci sera ensuite étoffé par les apports des parties prenantes de l'association, qui ont été sollicités dans le cadre d'une démarche collaborative menée depuis septembre 2023. Cette démarche participative sera présentée dans la suite de ce document.

2.1 L'histoire du CQFF et de la MQFF

Près de 60 ans d'existence qui influence inévitablement le présent. Cette histoire longue et riche se dessine à la fois à travers l'histoire du Comité de quartier Francisco Ferrer, né de la volonté des habitants du quartier et du parcours insolite de ce bâtiment qui est aujourd'hui la Maison de quartier. Notre projet associatif prend donc en compte cette histoire, cet héritage et doit également impulser une nouvelle dynamique en phase avec la réalité du terrain et les besoins et envies des habitants.



2.2 La Ville de Rennes et les documents cadres

La MQFF est conventionnée avec la ville de Rennes depuis de nombreuses années. La convention est renouvelée tous les 6 ans et définit à la fois les **objectifs coopératifs**, c'est-à-dire ceux mis en œuvre à l'échelle du quartier avec les partenaires locaux et les **objectifs singuliers**, mis en œuvre par la structure. Cette convention octroie une subvention pérenne à l'association qui est dédiée au fonctionnement de la MQFF.

L'élaboration de cette convention s'appuie sur **deux chartes** qui sont des documents cadres pour l'élaboration des conventions entre la Ville et les AGEQ (Association Gestionnaires d'Equipements de Quartier) : la charte des engagements réciproques et la charte territoriale de la cohésion sociale.

2.2.1 La charte des engagements réciproques

Cette charte des engagements réciproques est le fruit d'un travail de coopération entre la Ville et les associations rennaises. Elle est construite autour de valeurs et d'objectifs partagés, qui se déclinent ensuite en engagements pour la Ville et les associations :

Les valeurs :

- Dialogue
- Transparence
- Confiance
- Respect de l'autonomie
- Liberté associative

Les enjeux :

- Renforcer le pouvoir d'agir comme condition à une gouvernance renouvelée et à une démocratie locale participative riche
- Affirmer la place des associations dans la co-construction des politiques publiques locales
- Respecter et promouvoir le principe de société égalitaire qui permet à toutes et tous d'exercer sa citoyenneté
- Renforcer les pratiques et usages éco-responsables
- Promouvoir le développement d'une société numérique éthique et responsable
- Promouvoir l'expérience associative et valoriser les acquis et compétences bénévoles
- Favoriser l'innovation sociale et l'expérimentation

2.2.2 La charte territoriale de la cohésion sociale

Après un diagnostic partagé appelé "Portrait de quartier"¹, les acteurs associatifs ont mis en avant les enjeux transversaux et les problématiques spécifiques auxquels doit faire face leur quartier. Ce travail a permis de définir des orientations et des actions à mettre en œuvre lors des prochaines années.

1 « Portrait de quartier » est un diagnostic réalisé par l'Apras, la direction de quartier et différents services de la ville de Rennes.

2.3 L'équipe

2.3.1 Les bénévoles

La **place des bénévoles est centrale dans le projet de la MQFF**, pour le faire fonctionner et rayonner dans le quartier et à l'échelle de la ville. Ils sont présents à tous les niveaux du projet : ils impulsent une dynamique de projets, étoffent le réseau partenarial, portent et animent des ateliers, soutiennent et accompagnent l'équipe salariée lors des temps forts. Ils œuvrent au quotidien pour faire vivre ce projet tout en favorisant l'inclusion, la solidarité, la citoyenneté et l'entraide.

Les projets solidaires se développent et se structurent : mise en place de temps d'accompagnement administratifs, d'ateliers de français, d'un réseau de prêt à prêter. Des initiatives fondamentales qui nourrissent plus que jamais les valeurs portées par l'association.

Les bénévoles ont des profils très différents et nous avons à cœur que chacun trouve sa place, puisse être informé et outillé sur ce qu'est la Maison de Quartier, sur son fonctionnement et de les accompagner dans leur engagement.

Les enfants et les jeunes sont également encouragés à être acteur du projet de la MQFF et de leur propre projet. Le Conseil des enfants a récemment évolué en **Conseil des ados**, se regroupe chaque mois pour échanger et co-construire des projets par et pour les jeunes.

2.3.2 Le conseil d'administration

Un Conseil d'administration a été récemment renouvelé. Il est composé de membres issus d'horizons variés ce qui favorise une diversité des profils et des approches. Le CA est composé d'habitants, d'étudiants, d'actifs, de retraités et de partenaires associatifs. Certains membres sont des personnes familières du monde associatif et d'autres en découvrent les enjeux.

Chacun est animé par des motivations différentes mais tous partagent le souhait d'œuvrer au bon fonctionnement et à l'évolution de la MQFF. Tous et toutes militent pour une maison de quartier ouverte, conviviale, solidaire et investie pour le quartier. Chacun ayant des compétences et des appétences différentes, des groupes de travail aux champs d'actions complémentaires permettent à chacun d'œuvrer sur différents aspects de la vie de la Maison de Quartier.

Tout cela crée une dynamique riche et stimulante car les regards se croisent, se complètent et ne cessent d'enrichir le projet de la MQFF.

Vers une gouvernance partagée

Depuis 2023, les membres du CA ont questionné le fonctionnement de cette instance. Le constat : la concentration des rôles et des missions sur certains membres du collectif tend à provoquer un épuisement pour certains et un désengagement ou une déresponsabilisation pour d'autres.

Afin que chacun puisse y trouver sa place et être en phase avec ses aspirations, **les membres du CA expérimentent une gouvernance partagée**. Ce modèle vise une participation active, autonome et égale des membres dans le processus décisionnel. Il a également pour objectif de créer une culture organisationnelle qui encourage la coopération, la créativité et l'engagement des membres dans la prise de décisions et la réalisation d'objectifs communs.

Un modèle de gouvernance qui est en cours d'expérimentation et que le CA va prendre le temps d'évaluer avant qu'il soit adopté.

2.3.3 Les salariés

L'équipe salariée est composée de 9 salariés permanents, dont 5 à temps partiel, d'une apprentie et de 17 animateurs techniciens et animatrices techniciennes (dont le nombre peut légèrement varier d'une année à l'autre).

Une équipe salariée diversifiée et complémentaire, en phase avec les enjeux et les objectifs de l'association.

* La direction

- Garante du fonctionnement général de la MQFF : responsabilité RH, administrative et financière
- Responsabilité de 4 pôles : administratif, accueil et communication ; animation ; atelier et entretien.
- Garante des liens avec les partenaires institutionnels et financiers
- Gestion des prestataires

* Le pôle administratif, accueil et communication.

La secrétaire d'accueil, assure les missions suivantes : accueil, information et orientation des adhérents et des habitants, gestion des inscriptions aux ateliers et gestion des salles.

La secrétaire est le 1^{er} contact lorsqu'une personne entre dans la maison de quartier, ce premier lien avec la structure est souvent fondamental pour la suite.

La comptable (temps partiel), sa présence est un véritable atout pour notre structure. Elle assure la gestion financière (enregistrement comptables, rapprochements bancaires, plan de trésorerie, contrôle des inscriptions...), prépare la paie et suit l'évolution du droit fiscal, comptable et conventionnelle.

La chargée de communication (temps partiel), occupe un poste clé. Elle informe les habitants, les adhérents et les partenaires sur ce qui se passe à la MQFF, sur ses ressources et mais aussi valorise et rend visible les actions menées.

* Le pôle animation

La coordinatrice EVS pilote l'animation globale de la MQFF, anime le réseau des bénévoles et les partenariats de proximité. Elle accompagne les bénévoles dans la conception et la mise en place de leurs projets en créant notamment des passerelles entre les acteurs de la MQFF et du quartier. Elle porte également de nombreux projets structurants pour la MQFF.

Le coordinateur enfance-jeunesse, pilote l'ensemble des actions liées à l'enfance, à la jeunesse et au jeu. C'est également le directeur de l'accueil de loisirs. Il manage une équipe de 5 animateurs et animatrices BAFA.

Il coordonne l'accompagnement à la scolarité et l'équipe de bénévoles engagée dans ce projet.

Il coordonne et anime les actions liées à la ludothèque ainsi que les temps forts autour du jeu.

Une apprentie a rejoint l'équipe début 2024 pour développer l'axe jeunesse.

Un Service Civique est également accueilli chaque saison pour étoffer l'offre enfance et jeu.

* Le pôle ateliers

17 animateurs techniciens et animatrices techniciennes en CDI, animent des ateliers dans 5 domaines différents :

- Loisirs créatifs
- Musique
- Culturel
- Danse
- Sport et détente

Le coordinateur des ateliers (temps partiel), a pour mission d'organiser et de coordonner les temps forts des ateliers. Il a également pour mission de créer, en lien avec ses collègues du pôle animation, des passerelles entre les ateliers et la vie du quartier.

* Le pôle entretien/maintenance

Deux salariés à temps partiel sont dédiés à l'entretien et la maintenance du bâtiment. Ce binôme permet d'accueillir les adhérents et les salariés dans un cadre sain et agréable.

2.4 Les partenaires

Le partenariat est également une composante essentielle de notre projet associatif. En lien étroit avec la **Maison du Ronceray** et le **Cercle Paul Bert Rapatel**, nous avons l'ambition collective de mener nos projets de façon complémentaire et en cohérence avec les besoins des habitants et du quartier. Des temps de rencontre et de travail entre les équipes sont organisés et permettent de créer du lien entre les équipes, les directions et les administrateurs. Ces temps ont également permis de faire émerger une cartographie des projets communs, à court, moyen et long termes.

Les liens se renforcent également avec d'autres structures du quartier : **Loisirs Pluriels, l'Allumette, les bailleurs sociaux, les écoles**. Une dynamique quartier est impulsée et de multiples passerelles se mettent en place. Des projets communs, tel que **Les Fenêtres du vendredi** illustrent cette dynamique. Celle-ci va se renforcer notamment grâce à l'expérimentation d'une enveloppe mutualisée dédiée au quartier, pour la mise en œuvre de projets communs.

Le déploiement d'actions hors les murs, principalement à l'iris² Fernand Jacq, permet également de renforcer les liens partenariaux notamment avec les acteurs de la politique de la ville depuis que cet iris est devenu quartier politique de la ville. De nouveaux acteurs sont sollicités pour agir auprès des habitants et une dynamique spécifique à ce quartier se met en place.

Chaque projet mené doit être réfléchi de façon complémentaire et cohérente avec la dynamique du quartier et avec l'idée d'être utile aux habitants et au quartier.

2.5 L'éco-responsabilité

Plus qu'une démarche, c'est une posture, un principe qui doit guider chacune des actions menées. Nous devons nous questionner au quotidien sur l'impact environnemental que génère notre activité et faire en sorte qu'il soit le plus neutre possible. Notre rayon d'action est limité, puisque nous n'avons pas la compétence pour agir à l'échelle du bâtiment mais nous œuvrons en lien avec la ville pour réfléchir aux améliorations possibles.

Nous œuvrons donc à notre échelle, en ayant une consommation raisonnée des fluides (eau, électricité, gaz), en sensibilisant les adhérents au tri des déchets, en choisissant nos fournitures avec soin.

2 Iris (Îlots Regroupés pour l'Information Statistique) sont les plus petites unités spatiales statistiques, elles sont inférieures à l'échelon communal.

B. LE PROJET ASSOCIATIF

En complément de ces multiples influences et documents de référence, **le projet associatif** s'est nourri d'une réflexion collective et des contributions des parties prenantes de l'association.

La démarche d'élaboration du projet associatif

Une démarche participative a été amorcée dès la rentrée 2023, afin que l'ensemble des acteurs de la MQFF : **bénévoles, adhérents, habitants, salariés et partenaires** contribuent à co-construire ce projet.

Pendant plusieurs mois, l'équipe a récolté la parole de ces acteurs, à travers des temps d'échanges, des questionnaires, des ateliers et des animations. Les données récoltées ont ensuite été étudiées, classifiées et ont permis de faire émerger les valeurs phares de ce nouveau projet, fruit de cette réflexion collective.

Méthodologie mise en œuvre :

Etape 1 : Réalisation d'un état des lieux de la MQFF par le recueil du ressenti et des réflexions sur les perspectives auprès de toutes les parties prenantes, afin d'avoir une vision la plus large et la plus représentative possible.

Recueil de données à partir de 3 items :

- **Votre bilan** : Quel est votre regard sur la MQFF ?
- **Ses atouts** : Selon vous, quelles sont les forces et atouts de la MQFF ?
- **Les perspectives** : Ce que vous aimeriez voir se développer au sein de la MQFF ?

Ce processus a été décliné sur différents temps afin de recueillir la parole à la fois des salariés, des administrateurs, des bénévoles, des adhérents, des habitants et des associations partenaires.

En complément de ces temps et toujours dans la perspective de recueillir un maximum d'éléments, un **"Arbre à idées"** a été installé pendant plusieurs semaines dans le hall pour récolter les impressions, les idées des adhérents et des habitants que nous n'aurions pas rencontrés par ailleurs. Plusieurs « porteurs de paroles » sont également allés dans les rues du quartier, vers les passants afin de récolter la parole de ceux qui ne fréquentent pas la MQFF.



Temps de réflexion et d'échange lors de la réunion de rentrée – Septembre 2023.

Etape 2 : Organisation et synthèse des données

L'ensemble des données recueillies ont ensuite été étudiées, synthétisées puis organisées par groupes thématiques.

Etape 3 : Analyse et définition des valeurs et des enjeux

Cette synthèse a permis de faire émerger les valeurs et enjeux fondamentaux du projet associatif et de dessiner notre vision à moyen et long terme.

Etape 4 : Déclinaison des actions.

A partir des valeurs et enjeux définis, des orientations concrètes ont été déclinées, en lien avec les ressources et moyens nécessaires pour leur réalisation.

Etape 5 : Rédaction et relecture du projet associatif

La dernière étape est l'orchestration de toutes ces données et la rédaction du projet. La relecture de ce document sera également une étape importante, afin de s'assurer que ce projet soit en phase avec ce qui a émergé des différents temps d'échange.

1. Synthèse du projet associatif

Le Projet Associatif de la

MQFF

Maison de Quartier Francisco Ferrer

« Une maison pour toutes et tous,
une maison pour chacun et chacune. »



Légende



Les composantes du Projet associatif



Les valeurs portées par la CQFF



Les leviers d'actions et outils

2. Nos valeurs

Cette démarche participative a permis de mettre en lumière et de renforcer la volonté collective d'asseoir les valeurs humanistes que sont **l'inclusivité, la mixité sociale et l'ouverture à tous**. Ces valeurs constitueront les fondations de ce nouveau projet associatif. Soulignons qu'elles sont intrinsèquement liées au projet social renouvelé en 2023.

2.1 Accueil et convivialité

La MQFF se veut être :

Un espace vivant, chaleureux offrant une parenthèse aux enfants, aux jeunes, aux adultes et aux familles.

Un lieu convivial, de rencontres et d'échanges entre les habitants et les adhérents.

Un lieu dans lequel chaque habitant doit se sentir légitime pour participer à la vie de la MQFF. Toute personne franchissant les portes, doit s'y sentir bienvenue et à l'aise, avec l'envie d'y revenir.

Cette convivialité doit également être une constituante des actions menées hors les murs. Actions qui permettent de créer du lien entre la MQFF et les habitants qui ne viendraient pas d'eux-mêmes dans les structures du quartier.

2.2 Solidarité, partage et entraide

Que la MQFF soit un vecteur de partage, de solidarité, favorisant la mixité sociale.

Que les actions menées permettent, d'activer de la solidarité dans le quartier et au-delà, de rompre l'isolement.

Que la MQFF soutienne et accompagne la mise en œuvre d'initiatives et ateliers solidaires, notamment animés par des bénévoles.

2.3 Accès à toutes et tous à la culture, au sport, aux loisirs et au jeu

Favoriser à notre échelle une société plus inclusive et plus équitable, afin que tous les habitants puissent avoir accès à la culture, au sport, aux loisirs et au jeu. La mise en place de la tarification solidaire, va dans ce sens avec une tarification adaptée selon aux revenus des foyers.

La proposition d'une offre d'activités variées et accessibles à tous.

2.4 Favoriser la démarche participative des habitants

Volonté que la MQFF soit un lieu ressource et vecteur de transformation sociale.

Une ressource pour soutenir et accompagner les initiatives habitants, que ce soit à travers des projets, des temps forts, des expositions ou par la mise en place d'ateliers animés par des bénévoles.

Favoriser l'engagement citoyen, en soutenant et en encourageant, la participation à travers des temps d'échanges, de débats, de sensibilisation en suscitant des changements positifs.

Ce nouveau projet associatif s'inscrira donc dans une démarche d'ouverture, qui favorisera plus de justice

et d'équité sociale. Il sera vecteur de transformation sociale, en permettant l'émergence et le déploiement de projets solidaires, conviviaux, favorisant les rencontres et la mixité au sens large du terme. Les partenaires auront également une place centrale dans ce projet afin d'œuvrer ensemble pour mettre en action ces valeurs partagées.

3. Nos leviers et outils d'actions

Pour mettre en œuvre ces valeurs, la MQFF est dotée de nombreux leviers d'actions. Il s'agit d'orienter leur méthodologie et leur pédagogie afin d'être en cohérence avec les valeurs fondamentales de ce projet.

Les leviers et outils d'action de la MQFF :

- ✓ L'EVS : L'Espace de Vie sociale
- ✓ Le pôle enfance et jeunesse
- ✓ La ludothèque
- ✓ Les ateliers
- ✓ Les temps forts

3.1 L'Espace de Vie Sociale

L'EVS a pour mission d'animer la vie sociale, de contribuer à l'intégration des familles dans la vie collective, associative et citoyenne du quartier. Les principes défendus sont le vivre-ensemble, le respect, la laïcité et la solidarité. L'EVS participe au renforcement de dynamiques indispensables à l'animation du territoire :

- La socialisation et l'inclusion des personnes
- Le lien social et la cohésion sociale
- La participation et le partenariat
- La citoyenneté de proximité

L'EVS est soutenu par la Caisse d'Allocations Familiales (CAF).

La démarche de l'EVS est guidée par le projet social, renouvelé en 2023 et dont toutes les étapes ont été réfléchies collectivement. Ce projet a été construit à partir d'un diagnostic partagé du territoire, faisant émerger plusieurs grands constats :

- Les habitants expriment le besoin de lieux informels et conviviaux pour se retrouver
- Les mixités sociales, culturelles et générationnelles sont importantes
- Les disparités entre îlots sont importantes. La précarité de certains foyers alerte les partenaires
- Des partenariats se renforcent malgré le manque de moyens sur le territoire
- L'arrivée de nouveaux.elles habitant.e.s nécessite d'être appréhendée
- La MQFF n'est pas toujours bien identifiée sur le territoire comme lieu ressource

Le projet social va donc dans le sens d'un renforcement de la place de la structure dans le quartier. Cela induit le fait de sortir de la MQFF et d'aller à la rencontre des habitants. Il ambitionne le changement des

pratiques au sein de la structure afin d'induire, chez les habitants, une conscientisation de leur pouvoir d'agir sur leur quartier.

Trois axes d'actions sont déclinés, suivant une logique d'aller-vers, d'ouverture et d'accueil.

SORTIR : Aller hors les murs, pour toucher les habitants qui ne viendraient pas d'eux-mêmes.

OUVRIR
Rendre accessible la maison de quartier pour tous et toutes

ACCUEILLIR
Continuer d'accompagner les projets et les initiatives des habitant-e-s

La démarche d'aller-vers sera un axe important de l'EVS dans les années à venir et se déclinera à travers différentes actions menées en partenariat avec les structures du quartier.

- Les cafés-halls
- Les ludos-hall
- Les mercredis-jeu avec la « Ludo prend l'air »

Les objectifs de ces actions sont de créer un lien avec les habitants qui ne connaissent pas ou ne fréquentent pas les structures du quartier, de faire connaître les ressources du quartier et de lever les freins d'accès aux structures et aux ressources du quartier.



« la ludo prend l'air », une action hors les murs

L'EVS accompagne de nombreuses initiatives habitant , par exemple :

- Le projet des **Fenêtres du vendredi** cycles de soirées citoyennes permettant de vivre des temps d'échanges, de rencontres afin de voir le monde sous un autre prisme et de s'enrichir mutuellement.
- La **Cyclofficine** : un atelier de réparation de vélos où une équipe de bénévoles forment et accompagnent les habitants dans la réparation de leurs vélos.

Les Fenêtres du vendredi 2024-2025

à 19h30

Le temps d'une soirée, une ouverture sur le monde qui nous entoure!

4 octobre à la MQFF	Conférence gesticulée «Je suis grosse, gourmande et je t'emm...» avec Maëlle BULLE	28 février à la Maison du Ronceray	Théâtre Larzac avec Pierre DURAND
8 novembre à la Maison du Ronceray	Conférence Les Fake News avec Alain PEUDENIER	21 mars à la MQFF	En programmation Détournement civique & écologique
22 novembre à la MQFF	Portrait et sensibilisation L'immigration avec Fabienne GOUILLET (maltaise), Yasmine (réfugiée politique) et la CIMADE (dans le cadre du festival Migrantscène)	25 avril au Pôle associatif Fernand Jacq	One woman show "Préliminaires, pénétration, orgasme ?" de la Centrifugeuse compagnie avec Claire MOREL Pour un public consentant, conseillé à partir de 16 ans.
24 janvier à la Maison du Ronceray	Film Oustreham réalisé par Emmanuel CARRÈRE animation par Nancy LALOUETTE	Prix libre et conscient	

Logos: La Maison du Ronceray, La Cymade, etc.





Cyclofficine populaire 2024-2025

Tous les premiers samedi du mois
Atelier d'auto-réparation de vélo de la Maison de Quartier
 Venez apprendre à réparer votre vélo avec les bénévoles présent-es.
 Pas d'inscription - Adhésion à la MQFF
 Prix libre sur place

Dates à retenir:

LES ATELIERS
 de 14h30 à 17h30 au fond du petit jardin de la Maison de Quartier
 les 9 novembre, 7 décembre, 1er février, 1er mars, 5 avril, 17 mai et 7 juin

LES FORMATIONS
 sur inscription pour les candidats bénévoles
 de 14h30 à 17h30 en Salle de Danse
 le 11 janvier
 de 10h15-12h30 en Salle Famille
 le 1er février et le 1er mars

 **Maison de quartier Francisco Ferrer**
 40 rue Montaigne 35 200 RENNES
 02 99 22 22 60 - contact@mqff.fr

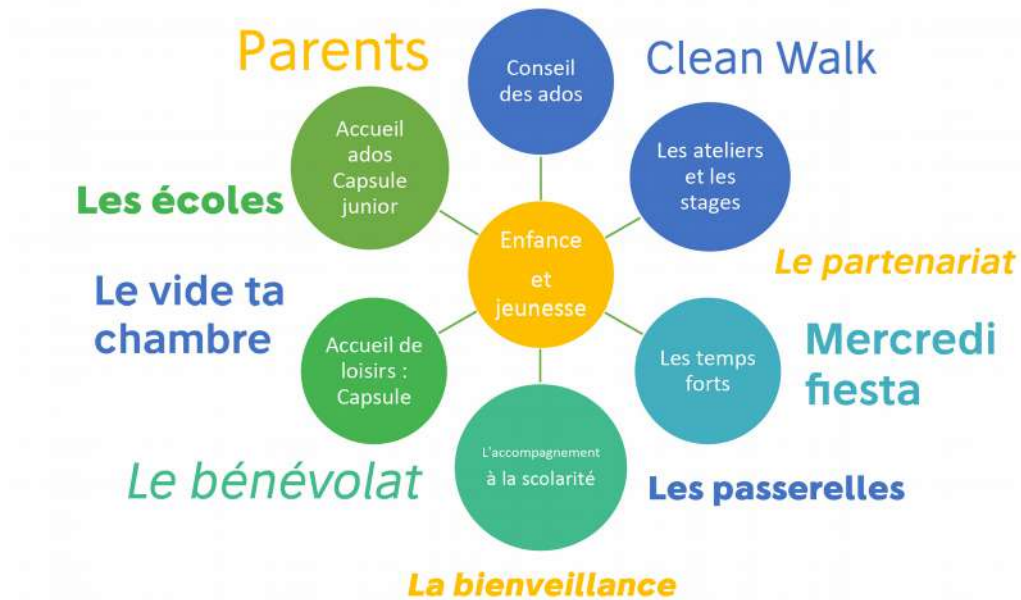


La cyclofficine en action

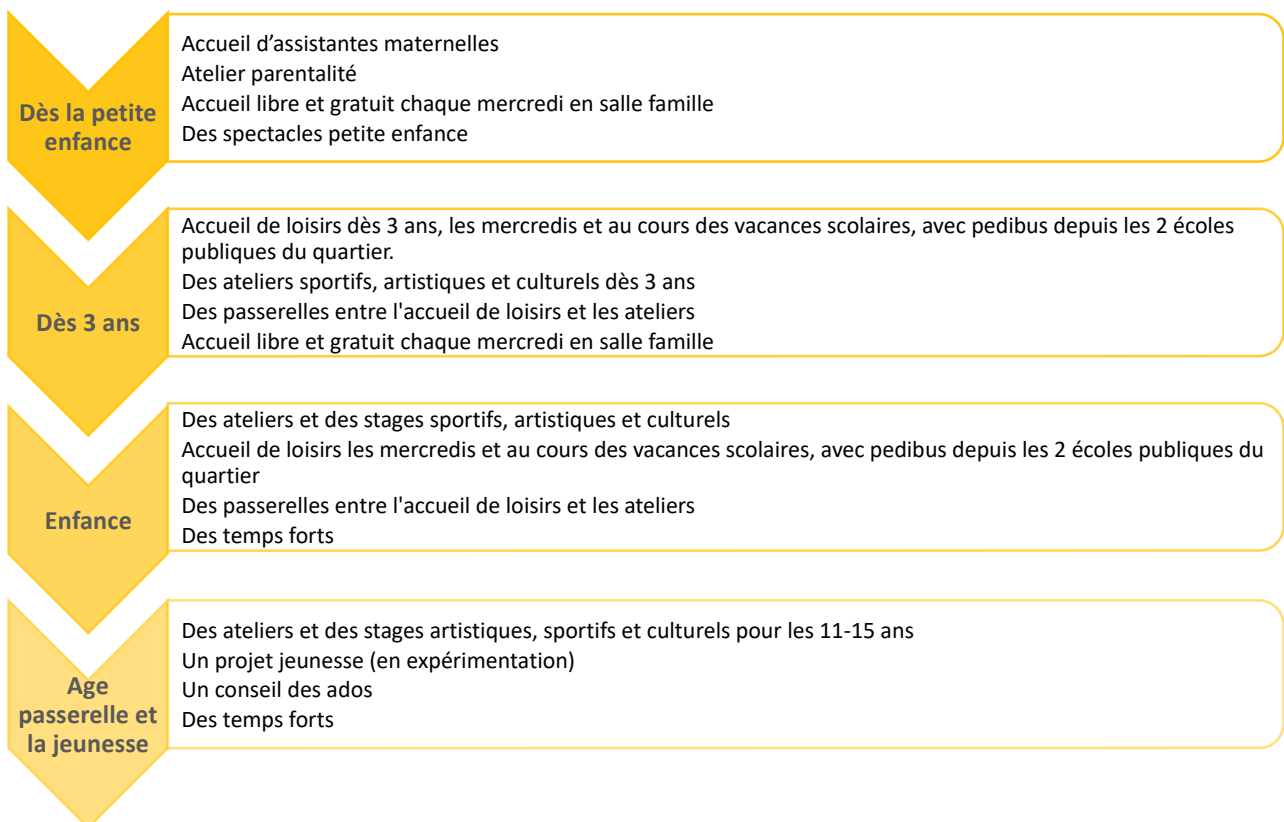
Le projet social de la MQFF est évolutif et suffisamment souple pour s'adapter aux besoins et aux évolutions du quartier.

3.2 Le pôle enfance et jeunesse

L'Enfant est au cœur du projet de la MQFF. Nous souhaitons les accompagner et les doter d'outils et de valeurs afin qu'ils deviennent des citoyens responsables, éclairés, conscients du champ des possibles qui s'ouvre à eux et dotés de confiance en leur potentiel.



3.2.1 A chaque âge ses besoins spécifiques :



3.2.2 Et le partenariat ?

La MQFF renforce et développe également les liens avec les partenaires jeunesse, notamment avec les écoles du quartier par le biais des actions suivantes :

- L'accompagnement à la scolarité proposée au sein de la MQFF
- L'accueil de groupes classes sur des temps périscolaires au sein de la MQFF
- La participation aux temps forts des écoles
- Des propositions de jeux dans les écoles et à la MQFF sur le temps scolaire et périscolaire

FOCUS : L'accompagnement à la scolarité : pour les enfants des cycles préparatoire et élémentaire



Ce dispositif vise à apporter une aide aux devoirs mais également une ouverture culturelle différenciée auprès d'un collectif de 12 enfants. Le coordinateur enfance et une équipe de bénévoles se mobilise pour les accompagner tout au long de l'année.

Ce projet est mené en partenariat avec deux écoles du quartier, Paul Langevin et Carle Bahon. Les enseignants identifient les enfants nécessitant un soutien et les orientent vers la MQFF. Un engagement quadripartite est alors mis en place entre l'enfant, ses parents, l'école et la MQFF.

Les principaux objectifs :

- Favoriser l'épanouissement de l'enfant en évoluant dans un cadre bienveillant et stimulant.
- Lutter contre le décrochage scolaire et les inégalités éducatives
- Mise en place d'un programme culturel riche et varié

La parentalité

A travers ce projet, nous souhaitons également renforcer les liens avec les familles et favoriser leur accès aux ressources de la MQFF et des partenaires du quartier.

Ce projet est soutenu par la CAF et intègre le dispositif CLAS (Contrat Local d'Accompagnement à la scolarité) de la CAF.

3.2.3 Les actions phares du pôle enfance et jeunesse

- Mise en place chaque mercredi d'une salle ressource pour les familles : jeux de société, ateliers artistiques, en accès libre
- Programmation avec les familles de sorties culturelles
- Programmation de stages afin de découvrir de nouvelles pratiques culturelles et sportives
- Des actions hors les murs, avec la mise en place de temps forts et d'ateliers ponctuels et réguliers à Fernand Jacq
- Développement de nouveaux ateliers artistiques, culturels et sportifs réguliers et ponctuels et de stages pendant les vacances, à des tarifs accessibles à tous

- Les samedis de Ferrer, un samedi animé par mois à la MQFF ou en extérieur avec des jeux, des spectacles, des ateliers et des rencontres
- Mise en place de rencontres intergénérationnelles avec l'OPAR, la Maison du Ronceray.



Les enfants de Capsule avec le groupe « les Breizhous du Ronceray »

3.2.4 Le projet jeunesse en expérimentation

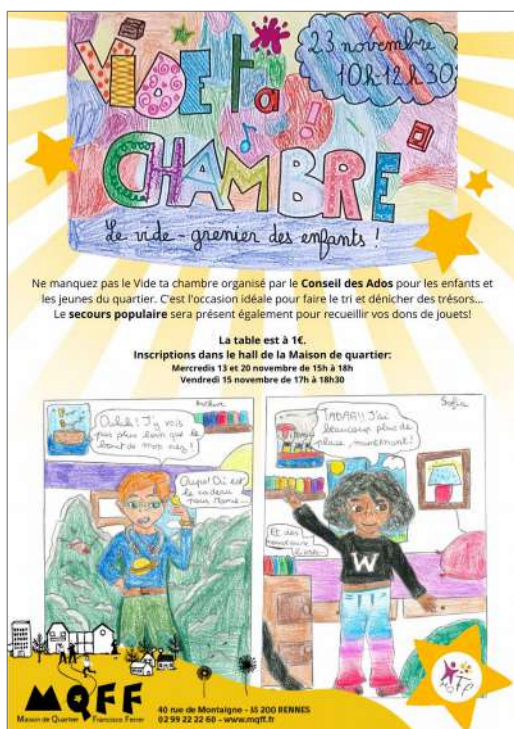
L'un des projets phares des saisons à venir, est de **faire une place à la jeunesse du quartier**. Le principe est d'assurer une continuité dans nos propositions et de maintenir les liens créés avec les enfants déjà accueillis au sein de la MQFF et d'ouvrir les portes à ceux qui souhaitent participer à la vie de la MQFF et qui n'en ont pas encore eu l'opportunité.

Ce projet jeunesse, est en expérimentation au cours de la saison 2024-25, il est mené autour de 5 axes avec une attention particulière portée aux jeunes de 11 à 14 ans.

- Conseil des jeunes
- Accueil jeunes informel
- Capsule junior
- Accompagnement de projets citoyens
- Accompagnement à la scolarité (selon conclusion du diagnostic en cours)

Les objectifs :

- Favoriser l'inclusion de tous et toutes les jeunes
- Éveiller leur conscience citoyenne et être un "laboratoire citoyen" pour les jeunes
- Susciter l'envie d'agir, soutenir et accompagner les jeunes dans le montage de projets
- Favoriser leur autonomie
- Favoriser la rencontre avec d'autres jeunes
- Faire réseau avec les partenaires jeunesse du quartier : CPB Rapatel, Loisirs Pluriel... Et être complémentaire et en cohérence avec les offres du quartier
- Créer du lien avec les acteurs jeunesse du Blosne et créer des passerelles pour les jeunes résidant à Fernand Jacq.



Affiche réalisée par les jeunes du conseil des ados



Photo « Vide ta chambre »

Cette dynamique jeunesse permettra également de :

- Créer du lien avec les collègues alentours (propositions d'interventions thématiques autour du jeu, de l'accompagnement à la scolarité...)
- Développer de nouveaux ateliers artistiques, culturels et sportifs, réguliers et ponctuels, notamment pendant les vacances, en phase avec les aspirations des 11-14 ans.
- Favoriser l'inclusion de jeunes en situation de handicap notamment par le biais du jeu.



Clean walk réalisée dans un square de Bréquigny avec l'association Bénénova

3.3 Les ateliers

Découvrir, expérimenter, créer, prendre confiance en soi, rencontrer des personnes d'horizons différents, rompre l'isolement. Voilà ce que permet la cinquantaine d'ateliers programmés à la MQFF. L'éducation populaire défend l'apprentissage tout au long de la vie, pour toutes et tous. C'est à travers cette grande diversité d'ateliers que la MQFF œuvre en ce sens.

Les ateliers proposés sont pluridisciplinaires et permettent aux habitants du quartier d'accéder à une offre culturelle et sportive riche, qui touche 6 grands domaines :

- Les loisirs créatifs
- Le culturel
- La musique
- La danse
- Les jeux
- Le sport et la détente

Les ateliers sont animés par des bénévoles, des salariés et des associations.

- 17 animateurs techniciens salariés animent des ateliers
- Une dizaine de bénévoles proposent des activités régulières au sein de la MQFF
- Une dizaine d'associations viennent également étoffer cette offre

Les ateliers rencontrent une adhésion forte de la part des habitants du quartier. Ils sont étoffés à travers de multiples animations et temps forts :

- Des « Portes Ouvertes » qui ponctuent l'année
- La fête du théâtre et de la musique
- Des expositions
- Des spectacles et des galas de fin d'année

Ces temps forts, permettent de valoriser ce qui se déroule au sein des ateliers et également de créer des opportunités de rencontres et d'échanges entre les adhérents et les habitants.

Les objectifs

- Favoriser l'accès à toutes et tous aux ateliers
- Poursuivre la **tarification solidaire** et faire évoluer les tarifs pour favoriser l'accessibilité de toutes et tous.
- Informer de manière renforcée sur le dispositif *Sortir*
- Diversifier la nature des offres, avec des ateliers ponctuels, réguliers, gratuits ou basés sur une tarification solidaire
- Permettre les rencontres et les échanges entre les adhérents

De nombreux ateliers animés par des bénévoles permettent de créer du lien entre les habitants, de partager des savoirs-faire et des connaissances et de créer des temps de convivialité.



Focus sur le club de randonnée

Un club de randonnée, regroupant plus de 100 adhérents, est animé par une équipe de 15 bénévoles-meneurs.

Ces meneurs organisent chaque semaine, 2 à 3 randonnées et vont repérer les parcours en amont afin de s'assurer de la praticité des chemins.

Chaque année un séjour est également organisé, ce qui permet de découvrir une nouvelle région de France à travers ses sentiers de randonnée et de créer des liens entre les randonneurs lors de ces temps privilégiés.



3.4 Le jeu et la ludothèque

Formidable support éducatif, le jeu est un élément clé de la MQFF avec sa ludothèque riche de 350 références et ses multiples ateliers jeux. La ludothèque est un outil qui permet de mener de nombreuses actions au sein de la MQFF et hors les murs, de toucher les enfants de tout âge, mais également les jeunes et les familles.

Les principales actions Ludothèque :

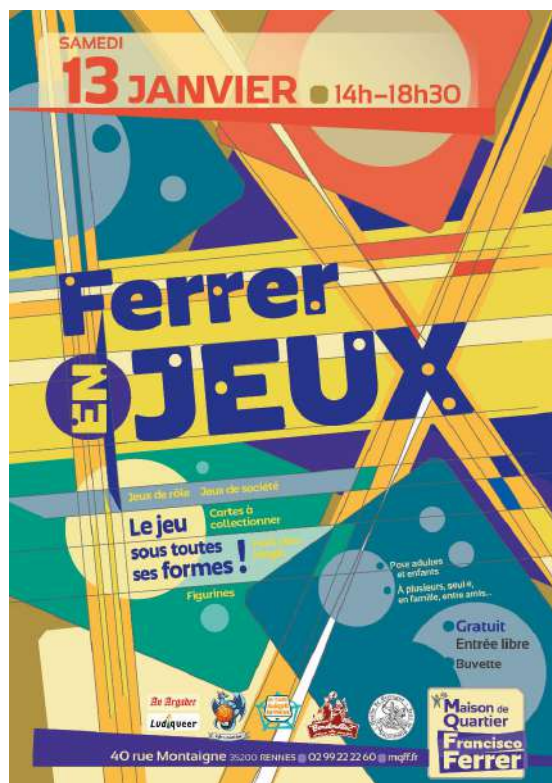
- Une ouverture les mercredis et les vendredis après-midi
- Des actions hors les murs avec « la ludo prend l'air » deux fois par mois
- L'accueil de classes pour des temps jeux
- La mise en place de temps jeux au sein des écoles publiques du quartier
- Des partenariats lors des temps forts du quartier et au sein des écoles, avec les "grands jeux en bois"

Les ateliers jeu de la MQFF

Plusieurs ateliers jeux sont proposés au sein de la MQFF et animés par des bénévoles : Scrabble, Questions pour un champion... D'autres temps sont proposés par des associations, telle que **Enfer et Contre Tout**, qui anime des ateliers « Jeu de rôle » chaque week-end au sein de la MQFF.

Ferrer en jeu, est un évènement emblématique de la MQFF permettant à des centaines de personnes de se retrouver pour une journée dédiée au jeu. Ce temps fort s'inscrit dans une démarche partenariale forte avec la présence de nombreuses associations et d'acteurs spécialistes du jeu : La Guilde, Boderline, Ludi Queer...

Cet évènement s'intègre dans un projet d'envergure Rennaise : **la Semaine du jeu**.



3.5 L'information et la communication

L'information et la communication sont également essentielles au bon fonctionnement du projet. Nous avons amorcé, il y a quelques mois, une réflexion sur l'évolution des modalités d'information et de communication.

Les objectifs :

- Partager une information claire, juste, accessible à toutes et tous et régulière.
- Partager et valoriser ce qui est réalisé au sein de la MQFF

Nos outils :

- La plaquette annuelle
- La newsletter
- Les affiches et flyers
- Panneaux d'affichage extérieur et vitrines de la MQFF
- Le site internet
- Les réseaux sociaux
- Les sites et journaux

Nous communiquons via de multiples supports et notamment via différents réseaux sociaux, afin que l'information soit accessible à toutes et tous.

L'ensemble des outils de communication sont en évolution : la charte graphique et les visuels ont été repensés afin d'être plus en phase avec le projet et notre démarche éco-responsable. L'organisation de l'affichage extérieur et intérieur a également été repensé. Nous essayons en effet de structurer l'information et d'être relais des informations locales et de la ville.

L'évolution de l'infolettre et du site internet sont également en réflexion, avec un double enjeu, celui d'être accessible à toutes et tous et de limiter notre empreinte écologique.



C. CONCLUSION

Ce projet associatif, aux multiples facettes et influences, a été co-construit sur plusieurs mois avec l'ensemble des parties prenantes de l'association : bénévoles, administrateurs, salariés, adhérents et habitants. Il incarne une nouvelle dynamique et redonne une place centrale à la jeunesse du quartier. Conçu en adéquation avec les réalités du terrain et les besoins des habitants, il se veut à la fois un projet concret et un levier de transformation sociale.

Ouvert à toutes et à tous, sans discrimination, il promeut des valeurs de solidarité, d'inclusivité et de bienveillance à travers une large variété d'actions : sociales, ludiques, artistiques, culturelles et sportives. Ce projet s'inscrit dans une démarche inclusive et respectueuse de la diversité des individus.

Notre responsabilité est de rayonner à l'échelle du quartier, en allant à la rencontre des habitants qui ne participent pas nécessairement aux activités proposées au sein des structures locales. La mise en place d'actions hors les murs sera une priorité de ce nouveau projet, afin de partager nos ressources et de renforcer les liens.

La dimension partenariale constitue également un axe fondamental : chaque action sera menée en cohérence et en complémentarité avec les besoins spécifiques du quartier. De plus, une attention particulière sera portée à la responsabilité sociale et environnementale. Ainsi, chaque initiative sera pensée de manière à respecter cette démarche globale et durable.

Ce projet associatif se veut résolument tourné vers l'avenir, en favorisant une plus grande justice sociale et d'avantage d'équité. Vecteur de transformation sociale, il soutiendra l'émergence et le déploiement de projets solidaires, conviviaux, et contribuera à la rencontre des individus, dans toute leur diversité.

Enfin, ce projet sera en constante évolution pour s'adapter aux mutations du quartier et aux enjeux sociétaux. Il suscitera l'intérêt, la curiosité et encouragera l'exploration de nouvelles perspectives, tout en restant fidèle à son objectif fondamental : renforcer le lien social et créer des espaces de partage et de solidarité.

